



Τομέας Εκπαιδευτικής Τεχνολογίας

Έργο: Υποστήριξη Υπουργείου Παιδείας, Δια Βίου Μάθησης και Θρησκευμάτων σε Πληροφοριακά Συστήματα 2010

*Υποέργο 17: «Υποστήριξη Συστημάτων Τεχνικής Στήριξης Σχολικών
Εργαστηρίων»*

*Πακέτο Εργασίας 1: «Ενίσχυση της λειτουργίας της κεντρικής υπηρεσίας του
Υπουργείου για την Τεχνική Στήριξη των Σ.Ε.Π.Ε.Η.Υ.»*

**«Οδηγίες εγκατάστασης και ρύθμισης εξυπηρετητή Αυτόματης Λήψης και Προώθησης
Ενημερώσεων στους σταθμούς εργασίας WSUS»**

Έκδοση: 1.0

Ιούνιος 2010

Σύνταξη:

Τομέας Εκπαιδευτικής Τεχνολογίας

Ερευνητικό Ακαδημαϊκό Ινστιτούτο Τεχνολογίας Υπολογιστών

ΥΠΟΥΡΓΕΙΟ ΠΑΙΔΕΙΑΣ ΔΙΑ ΒΙΟΥ ΜΑΘΗΣΗΣ ΚΑΙ ΘΡΗΣΚΕΥΜΑΤΩΝ

Ομάδα Έργου

ΥΠΕΥΘΥΝΟΣ ΣΥΝΤΑΞΗΣ:

ΓΙΑΝΝΗΣ ΣΙΑΧΟΣ

ΟΜΑΔΑ ΕΡΓΑΣΙΑΣ:

ΧΑΡΑΛΑΜΠΟΣ ΓΙΑΝΝΑΚΟΠΟΥΛΟΣ

ΙΑΣΟΝΑΣ ΠΑΠΑΝΑΓΙΩΤΟΥ

ΓΙΑΝΝΗΣ ΣΙΑΧΟΣ

Η παρούσα τεχνική αναφορά δίνεται με άδεια χρήσης **CCPL (Creative Commons Public License)** τύπου: [Αναφορά-Μη Εμπορική Χρήση-Παρόμοια](#)

[διανομή 3.0 Ελλάδα.](#)



Δηλαδή επιτρέπεται η επεξεργασία και αναδιανομή του με την προϋπόθεση ότι:

- Θα πρέπει να κάνετε την αναφορά στο έργο (Τεχνική Στήριξη Πληροφοριακών Συστημάτων Σχολικών Μονάδων, <http://ts.sch.gr>) με τον τρόπο όπως αυτός έχει οριστεί από το δημιουργό (Τομέας Εκπαιδευτικής Τεχνολογίας – Ερευνητικό Ακαδημαϊκό Ινστιτούτο Τεχνολογίας Υπολογιστών, <http://www.cti.gr/ets>) και τον τελικό δικαιούχο του έργου (Υπουργείο Παιδείας Δια Βίου Μάθησης και Θρησκευμάτων, <http://www.ypepth.gr>), ή το χορηγούντο την άδεια (χωρίς όμως να εννοείται με οποιονδήποτε τρόπο ότι εγκρίνουν εσάς ή τη χρήση του έργου από εσάς).
- **Μη Εμπορική Χρήση** — Δε μπορείτε να χρησιμοποιήσετε το έργο αυτό για εμπορικούς σκοπούς.
- **Παρόμοια διανομή** — Εάν αλλοιώσετε, τροποποιήσετε ή δημιουργήσετε περαιτέρω βασισμένοι στο έργο θα μπορείτε να διανείμετε το έργο που θα προκύψει μόνο με την ίδια ή παρόμοια άδεια.

Πιο αναλυτικές πληροφορίες για το συγκεκριμένο τύπο αδειοδότησης θα βρείτε στο Παράρτημα.

Πίνακας Περιεχομένων

1 ΕΙΣΑΓΩΓΗ.....	5
2 ΠΕΡΙΓΡΑΦΗ ΥΠΗΡΕΣΙΑΣ WSUS	6
2.1 ΑΠΑΙΤΗΣΕΙΣ ΛΟΓΙΣΜΙΚΟΥ ΥΠΗΡΕΣΙΑΣ WSUS.....	6
2.1.1 Υποστηριζόμενα Λειτουργικά Συστήματα για εγκατάσταση WSUS.....	6
2.1.2 Προαπαιτήσεις λογισμικού εξυπηρετητή WSUS.....	6
2.1.3 Προαπαιτήσεις λογισμικού διαχειριστικής κονσόλας υπηρεσίας WSUS.....	7
2.1.4 Υποστηριζόμενα Λειτουργικά Συστήματα Υπηρεσίας WSUS.....	7
2.1.5 Χρήστες της υπηρεσίας WSUS.....	7
2.2 ΔΙΑΧΕΙΡΙΣΗ ΥΠΗΡΕΣΙΑΣ WSUS.....	8
2.2.1 Διαχείριση Ασφάλειας Υπηρεσίας WSUS.....	8
2.2.2 Διαχείριση Σφαλμάτων Υπηρεσίας WSUS.....	8
2.2.3 Δυνατότητα επέκτασης της υπηρεσίας WSUS.....	8
3 ΕΓΚΑΤΑΣΤΑΣΗ ΤΟΥ WSUS.....	10
4 ΡΥΘΜΙΣΕΙΣ ΥΠΗΡΕΣΙΑΣ WSUS.....	15
4.1 ΡΥΘΜΙΣΕΙΣ ΥΠΗΡΕΣΙΑΣ WSUS ΣΕ ΈΝΑ ΠΕΡΙΒΑΛΛΟΝ ΜΕ ACTIVE DIRECTORY.....	15
4.2 ΡΥΘΜΙΣΕΙΣ ΥΠΗΡΕΣΙΑΣ WSUS ΣΕ PCs ΠΟΥ ΔΕΝ ΑΝΗΚΟΥΝ ACTIVE DIRECTORY ΤΟΥ ΣΕΠΙΕΗΥ (ΠΧ PC ΔΙΕΥΘΥΝΤΗ).....	17
4.3 ΡΥΘΜΙΣΕΙΣ ΥΠΗΡΕΣΙΑΣ WSUS ΜΕ ΠΑΡΑΛΛΗΛΗ ΛΕΙΤΟΥΡΓΙΑ PROXY SERVER (SQUID)	18
5 ΈΛΕΓΧΟΣ ΚΑΛΗΣ ΛΕΙΤΟΥΡΓΙΑΣ WSUS.....	20
5.1 ΣΤΟΝ ΕΞΥΠΗΡΕΤΗΤΗ.....	20
5.2 ΣΤΟΥΣ ΣΤΑΘΜΟΥΣ ΕΡΓΑΣΙΑΣ.....	21
6 ΠΑΡΑΡΤΗΜΑ.....	23
6.1 ΚΛΕΙΔΙΑ ΜΗΤΡΩΟΥ ΓΙΑ ΤΙΣ ΕΠΙΛΟΓΕΣ ΠΕΡΙΒΑΛΛΟΝΤΟΣ ΤΟΥ WINDOWS UPDATE AGENT.....	23
6.2 ΆΔΕΙΑ CCPL.....	27

1 Εισαγωγή

Η υπηρεσία WSUS έχει σκοπό την αποθήκευση σε ένα κεντρικό σύστημα των τελευταίων ανανεώσεων, patches, Service Packs των λειτουργικών συστημάτων και προγραμμάτων της Microsoft και την αυτόματη ενημέρωση των σταθμών εργασίας για αυτές τις αλλαγές.

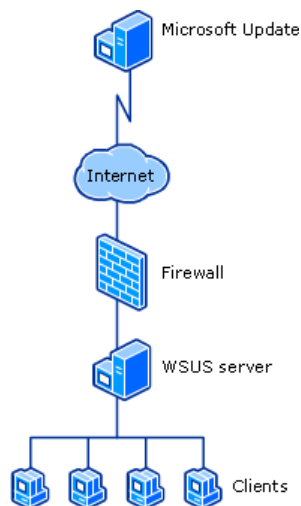
Με τον τρόπο αυτό δεν χρειάζεται να ασχολούνται οι χρήστες με τον έλεγχο των απαραίτητων ανανεώσεων και τη μεταφόρτωση αυτών, ο καθένας ξεχωριστά από το site της Microsoft, γλιτώνοντας έτσι χρόνο και εξοικονομώντας bandwidth. Οι χρήστες ενημερώνονται αυτόματα για τα νέα updates εξασφαλίζοντας έτσι τακτικά ότι τα συστήματα σε επίπεδο χρηστών είναι ενημερωμένα. Η υπηρεσία παρέχεται μέσω του εξυπηρετητή WSUS, στον οποίο κρατούνται και λεπτομερή στατιστικά για τις ανανεώσεις και τους σταθμούς εργασίας.

Για οποιοδήποτε πρόβλημα / παρατήρηση / απορία σχετικά με τις παρούσες οδηγίες ή τη λειτουργία του WSUS στο ΣΕΠΕΗΥ μπορείτε να απευθύνεστε στο σύστημα Αρωγής Χρηστών (HelpDesk) διεύθυνση:

http://helpdesk.sch.gr/ticketnew_user.php?category_id=5017

2 Περιγραφή υπηρεσίας WSUS

Στην προτεινόμενη αρχιτεκτονική οι διαχειριστές μπορούν να ορίσουν ένα μοναδικό WSUS εξυπηρετητή στον εξυπηρετητή του ΣΕΠΕΗΥ ο οποίος συγχρονίζεται άμεσα με το Microsoft Update και διαμοιράζει τις ανανεώσεις όπως φαίνεται ακολούθως:



2.1 Απαιτήσεις λογισμικού Υπηρεσίας WSUS

Η υπηρεσία WSUS 3.0 SP1 είναι ελεύθερα διαθέσιμη για μεταφόρτωση από το site της Microsoft και έχει τις ακόλουθες απαιτήσεις σε λογισμικό:

2.1.1 Υποστηριζόμενα Λειτουργικά Συστήματα για εγκατάσταση WSUS

- Windows Server 2008
- Windows Server 2003 Service Pack 1

2.1.2 Προαπαιτήσεις λογισμικού εξυπηρετητή WSUS

- IIS 6.0 ή νεότερη
- Background Intelligent Transfer service (BITS) 2.0 or later

- Windows Installer 3.1 or later
- Microsoft .NET Framework 2.0
- Microsoft Management Console 3.0
- Microsoft Report Viewer
- SQL Server 2005 Service Pack 1 προαιρετικά. Αν δεν είναι εγκατεστημένη μία συμβατή έκδοση του SQL Server, η υπηρεσία WSUS εγκαθιστά τη λεγόμενη Windows Internal Database. Σε κάθε περίπτωση, μπορεί και συνιστάται να έχει προεγκατασταθεί ο SQL Server Express Edition Service Pack 3.

Όλα τα προαναφερθέντα λογισμικά είναι ελεύθερα διαθέσιμα

2.1.3 Προαπαιτήσεις λογισμικού διαχειριστικής κονσόλας υπηρεσίας WSUS

Επιπλέον των Λειτουργικών Συστημάτων του εξυπηρετητή, για τη διαχειριστική κονσόλα υποστηρίζονται και τα Λειτουργικά Συστήματα Windows Vista και Windows XP Service Pack 2 απαιτούνται.:

- Microsoft .NET Framework 2.0
- Microsoft Management Console 3.0
- Microsoft Report Viewer Redistributable 2008

2.1.4 Υποστηριζόμενα Λειτουργικά Συστήματα Υπηρεσίας WSUS

- Windows Server 2003/2008 (οποιαδήποτε έκδοση)
- Windows Vista
- Windows XP
- Windows 2000 με Service Pack 4.

2.1.5 Χρήστες της υπηρεσίας WSUS

Τη συγκεκριμένη υπηρεσία μπορούν να τη χρησιμοποιούν άμεσα όλοι οι εξυπηρετητές και όλοι οι χρήστες στον προσωπικό τους υπολογιστή, ανεξάρτητα από το αν ανήκει ή όχι σε κάποιο Windows Domain.

2.2 Διαχείριση Υπηρεσίας WSUS

2.2.1 Διαχείριση Ασφάλειας Υπηρεσίας WSUS

Ο εξυπηρετητής WSUS βρίσκεται στο εσωτερικό δίκτυο του ΣΕΠΕΗΥ. Ο συγκεκριμένος εξυπηρετητής για την υπηρεσία αυτή δέχεται συνδέσεις στην πόρτα 80 μόνο από εσωτερική IP του ΣΕΠΕΗΥ.

Κυκλοφορία από / προς το Internet

- Από το διαδίκτυο δεν είναι δυνατή η πρόσβαση της υπηρεσίας

Κυκλοφορία εντός του ΣΕΠΕΗΥ

- Επιτρέπεται η πρόσβαση από όλες τις εσωτερικές διευθύνσεις προς τις πόρτες του εξυπηρετητή WSUS 80/8530 (http) και 445 (file sharing)

2.2.2 Διαχείριση Σφαλμάτων Υπηρεσίας WSUS

Σε περίπτωση προβληματικής λειτουργίας της υπηρεσίας θα πρέπει να ελεγχθούν τα αρχεία καταγραφής των Windows. Πιο συγκεκριμένα:

- Με τη βοήθεια του **Task Manager** ελέγχεται ο φόρτος της CPU και της RAM και από ποιο service προκαλείται.
- Με τη βοήθεια του **Event Viewer** ελέγχονται τυχόν προβλήματα της υπηρεσίας σε επίπεδο **System & Application**. (πχ αν υπάρχει ελεύθερος χώρος στο δίσκο ή κανένα ιδιαίτερο πρόβλημα στο profile).
- Τα logs του IIS

2.2.3 Δυνατότητα επέκτασης της υπηρεσίας WSUS

Η υπηρεσία WSUS μπορεί να καλύψει με τη διαμόρφωση που περιγράφηκε στις προηγούμενες παραγράφους τις τρέχουσες ανάγκες του ΣΕΠΕΗΥ. Η υπηρεσία σχεδιάστηκε για να εξυπηρετεί όλους τους υπολογιστές του ΣΕΠΕΗΥ ακόμα και τους εξυπηρετητές. Εξαιτίας της ιδιαιτερότητας της να τρέχει σε http πρωτόκολλο μπορεί

ΕΑΙΤΥ/ΤΕΤ/Τεχνική Στήριξη Εγκατάσταση & Ρύθμιση Εξυπηρετητή WSUS
το όριο των clients να ορίζεται απο τις δυνατότητες και τη χρήση του IIS που με τις
υπαρχουσες προδιαγραφές (>2000 clients) υπερκαλύπτει τις ανάγκες του ΣΕΠΕΗΥ.

3 Εγκατάσταση του WSUS

Αφού εξασφαλίσουμε ότι ο εξυπηρετητής ικανοποιεί τις απαιτήσεις εγκατάστασης, προχωρούμε στην εγκατάσταση της υπηρεσίας WSUS. Η εγκατάσταση πρέπει να γίνει από ένα λογαριασμό που ανήκει στους τοπικούς Διαχειριστές του εξυπηρετητή.

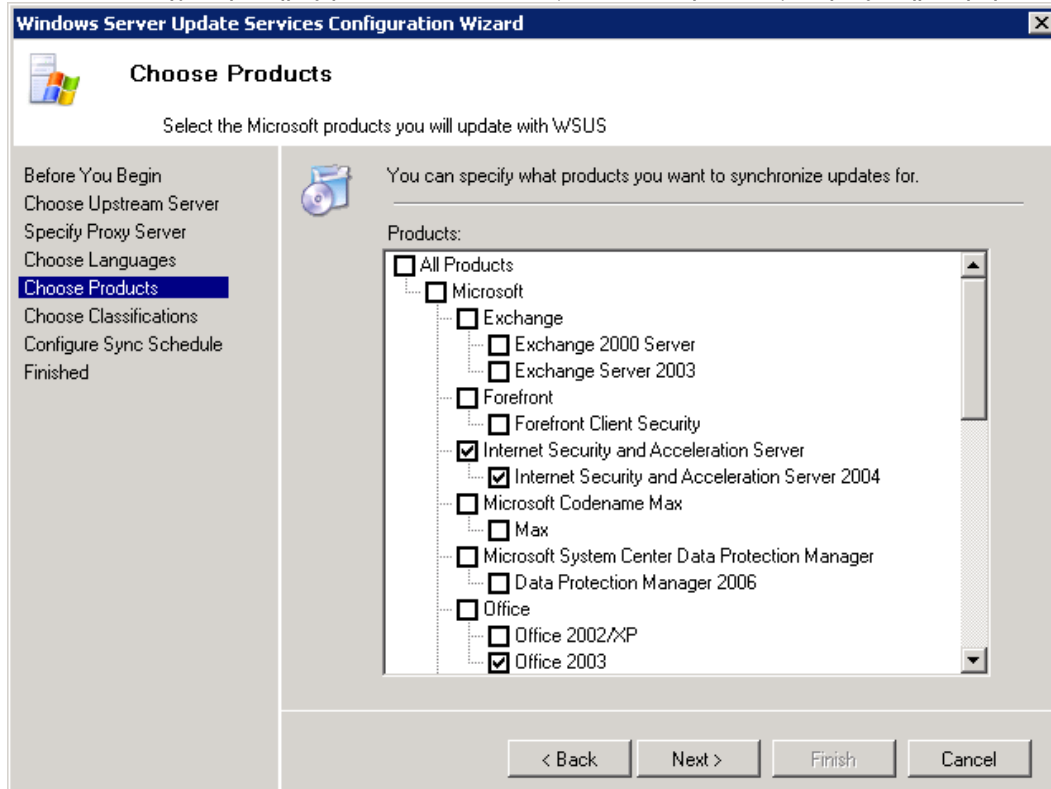
Η ακόλουθη διαδικασία χρησιμοποιεί τις εξ ορισμού ρυθμίσεις εγκατάστασης, δηλ. εγκατάσταση της Windows Internal Database για τοπική αποθήκευση των ανανεώσεων και χρήση του IIS Default Web site στο port 80.

- a. Ενεργοποιούμε (εφόσον δεν είναι ήδη ενεργοποιημένο) το Microsoft IIS (Control Panel → Add/Remove Programs → Add/Remove Windows Components → Application Server → **Internet Information Services**).
- b. Ενεργοποιούμε (εφόσον δεν είναι ήδη ενεργοποιημένο) το Microsoft .NET Framework 2.0 (Control Panel → Add/Remove Programs → Add/Remove Windows Components → **Microsoft .NET Framework 2.0**).
- c. Κατεβάζουμε και εγκαθιστούμε (εφόσον δεν είναι ήδη εγκατεστημένο) το Microsoft Report Viewer Redistributable 2008 (πχ από τον κόμβο <http://www.microsoft.com/downloads/details.aspx?familyid=ce96c246-61e5-4d9e-bb5f-416d75a1b9ef&displaylang=en> το αρχείο **Reportviewer.exe** τον Ιούνιο 2010)
- d. Κατεβάζουμε από το site της Microsoft την τελευταία έκδοση του WSUS (πχ από τον κόμβο <http://technet.microsoft.com/en-us/wsus/default.aspx> το αρχείο **WSUS30-KB972455-x86.exe** που είναι η πιο πρόσφατη έκδοση 3.0 SP2 του WSUS τον Ιούνιο 2010).
- e. Διπλό κλικ στο αρχείο εγκατάστασης.
- f. Στη σελίδα **Welcome** επιλέγουμε **Next**.
- g. Στη σελίδα **Installation Mode Selection** επιλέγουμε στο **Full server installation including Administration Console**.
- h. Στη σελίδα **License Agreement** επιλέγουμε **I accept the terms of the License agreement** και μετά επιλέγουμε **Next**.
- i. Στη σελίδα **Select Update Source** μπορούμε να καθορίσουμε από πού θα λαμβάνουν οι σταθμοί εργασίας τις ανανεώσεις. Επιλέγουμε το **Store updates**

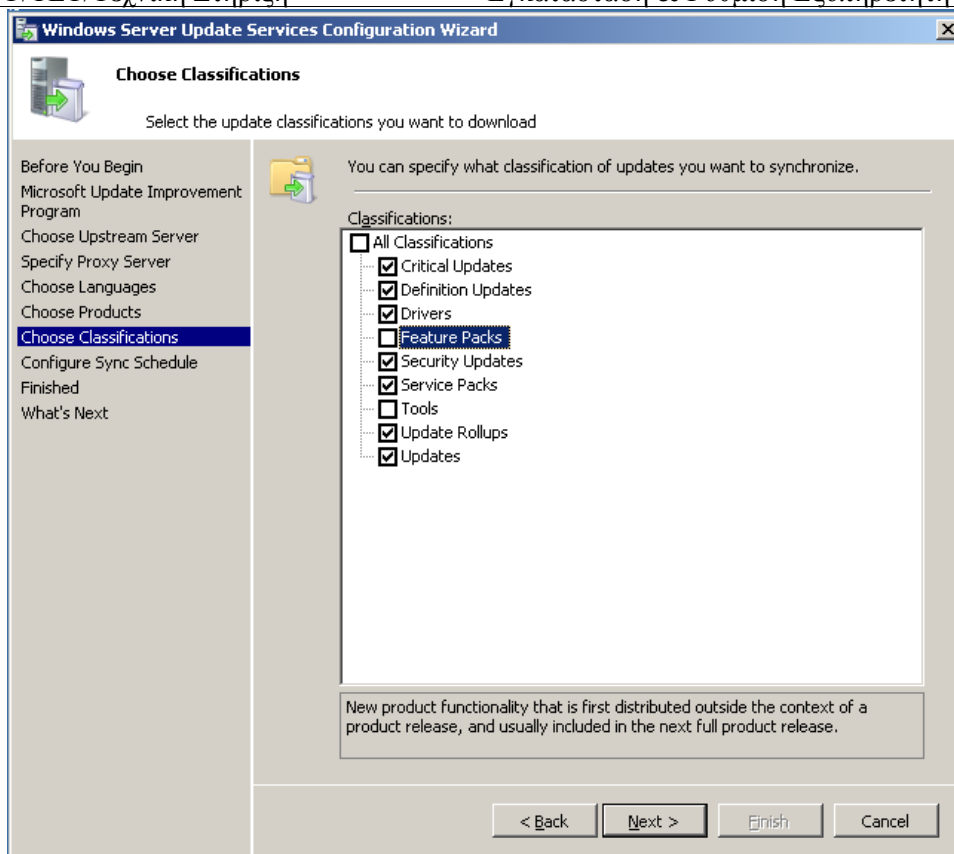
locally και ορίζουμε τον κατάλογο που οι ανανεώσεις αποθηκεύονται τοπικά στον εξυπηρετητή WSUS. Προτείνουμε να δημιουργηθεί ο κατάλογος στον 2^ο σκληρό δίσκο στο 2^ο διαμέρισμα –εκεί που αποθηκεύετε και τα backups- (έστω f:\wsus). Προσοχή:

1. Το διαμέρισμα που επιλέγετε να δημιουργηθεί ο κατάλογος θα πρέπει να έχει **αρκετά (>40)** Gigabytes ελεύθερο χώρο.
 2. Αν δεν αποθηκεύσουμε τις ανανεώσεις τοπικά, οι σταθμοί εργασίας θα συνδεθούν στο Microsoft Update για να λάβουν τις εγκεκριμένες ανανεώσεις.
- j. Στη σελίδα Database Options επιλέγουμε το λογισμικό που διαχειρίζεται τη βάση δεδομένων του WSUS. Εγκαθιστούμε τη Windows Internal Database.
- k. Στη σελίδα Web Site Selection, καθορίζουμε το Web site που θα χρησιμοποιήσει ο WSUS. Χρησιμοποιήσουμε το εξ ορισμού IIS Web site στο port 80. Για να συνεχίσουμε πατάμε Next.
- l. Στη σελίδα Ready to Install Windows Server Update Services έχουμε μία επισκόπηση των επιλογών μας και μετά πατάμε Next.
- m. Η τελευταία σελίδα της εγκατάστασης μας πληροφορεί για την επιτυχή ή όχι έκβαση της εγκατάστασης. Αφού πατήσουμε στο Finish ξεκινάει ο οδηγός διαμόρφωσης της υπηρεσίας.
- n. Επιλέξτε Next
- o. Επιλέξτε αν θέλετε να συμμετάσχετε στο Microsoft Update Improvement Program
- p. Επιλέξτε να συγχρονιστείτε με το Microsoft Update
- q. Μην ορίστε Proxy Server
- r. Επιλέξτε **Start Connecting**, το οποίο σώζει και μεταφέρει τις πληροφορίες για την εγκατάστασή μας και κατόπιν μεταφορτώνονται οι πληροφορίες για τις διαθέσιμες ανανεώσεις, τα προϊόντα κτλ. Αυτή η αρχική σύνδεση θα διαρκέσει για λίγα λεπτά
- s. Αφού η σύνδεση ολοκληρωθεί επιτυχώς επιλέγουμε Next. Αν έχουμε επιλέξει να αποθηκεύουμε ανανεώσεις τοπικά, προχωράμε στη σελίδα Choose Languages

- t. Η σελίδα **Choose Languages** επιτρέπει τη λήψη ανανεώσεων από όλες τις γλώσσες ή ένα υποσύνολο γλωσσών. Αν επιλέξουμε ένα υποσύνολο γλωσσών θα γλιτώσουμε κάποιο αποθηκευτικό χώρο, αλλά είναι σημαντικό να επιλέξουμε όλες τις γλώσσες οι οποίες θα χρειαστούν από τους σταθμούς εργασίας (στην περίπτωση του ΣΕΠΕΗΥ πρέπει να επιλεγούν κατ' ελάχιστον Αγγλικά και Ελληνικά).
- u. Επιλέγουμε **Next** για να πάμε στη σελίδα **Choose Products**
- v. Η σελίδα **Choose Products** επιτρέπει να καθορίσουμε τα προϊόντα για τα οποία θέλουμε να λαμβάνουμε ανανεώσεις. Επιλέγουμε μόνο συγκεκριμένα προϊόντα (όπως Windows Server 2003 και MS-Office 2003). Η επιλογή μιας κατηγορίας προϊόντων έχει ως συνέπεια όλα τα προϊόντα της κατηγορίας να επιλεγούν και επομένως πρέπει να από-επιλέξετε όσο προϊόντα δεν διαθέτει το ΣΕΠΕΗΥ.
- 1) Προαιρετικά επιλέγουμε την κατηγορία Microsoft Security Essentials (εφόσον χρησιμοποιούμε το συγκεκριμένο λογισμικό antivirus στους σταθμούς εργασίας)
 - 2) Προαιρετικά επιλέγουμε την κατηγορία Microsoft Internet Security and Acceleration Server (επιλέγοντας το προϊόν που διαθέτουμε πχ ISA 2004) εφόσον χρησιμοποιούμε το συγκεκριμένο λογισμικό στον εξυπηρετητή
 - 3) Επιλέγουμε **Next** για να πάμε στη σελίδα **Choose Classifications**



- w. Υπάρχουν εννέα (9) κατηγορίες που μπορούμε να χρησιμοποιήσουμε για να φιλτράρουμε τις ανανεώσεις που λαμβάνουμε από το Microsoft Update:
- x. Στην περίπτωση του ΣΕΠΕΗΥ συμβουλεύουμε να επιλεγούν όλες οι ταξινομήσεις, εκτός από αυτή των Drivers, των Features Packs και των Tools.



- γ. Στη σελίδα Set Sync Schedule επιλέγουμε να ανανεώνουμε τα μεταδεδομένα των ανανεώσεων αυτόματα. Θέτουμε την ώρα του πρώτου συγχρονισμού και καθορίζουμε τον επιθυμητό αριθμό των συγχρονισμών ανά μέρα. Για παράδειγμα, μπορούμε να καθορίσουμε ότι οι συγχρονισμοί θα ξεκινάνε στις 3:00π.μ. και θα υπάρχουν 4 συγχρονισμοί την ημέρα. Αυτό σημαίνει ότι οι συγχρονισμοί θα διεξάγονται κάθε μέρα στις 3:00π.μ., 9:00π.μ., 3:00μ.μ. και 9:00μ.μ. Προτείνουμε ο συγχρονισμός να γίνεται εκτός ωρών λειτουργίας του ΣΕΠΕΥΗ
- ζ. Αφού ολοκληρώσουμε όλα τα προηγούμενα βήματα εγκατάστασης, πατάμε στο **Finished**. Μπορούμε να ξεκινήσουμε τον πρώτο συγχρονισμό αφήνοντας μαρκαρισμένη την επιλογή **Begin initial synchronization**.

Σημείωση: Η υπηρεσία WSUS έρχεται σε κατάσταση πλήρους συγχρονισμού μετά από μια με δύο μέρες από την αρχική της εγκατάσταση. Η περίοδος αυτή σχετίζεται άμεσα με το εύρος ζώνης που διαθέτει το ΣΕΠΕΥΗ (γραμμή ISDN, ADSL κλπ). Μετά την περίοδο αυτή ο WSUS Server επικοινωνεί με τους σταθμούς εργασίας έτσι ώστε να τους στείλει τις απαραίτητες ενημερώσεις.

4 Ρυθμίσεις Υπηρεσίας WSUS

4.1 Ρυθμίσεις Υπηρεσίας WSUS σε ένα περιβάλλον με Active Directory

Σε ένα περιβάλλον εργασίας στο οποίο υπάρχει Κεντρική Υπηρεσία Καταλόγου με τη μορφή Active Directory όπως το ΣΕΠΕΗΥ, η ρύθμιση των αυτόματων ανανεώσεων μπορεί να γίνει χρησιμοποιώντας το WSUS Administrative Template (Wuau.adm). Τα αρχεία των Administrative templates αποθηκεύονται εξ ορισμού στο %windir%\Inf directory.

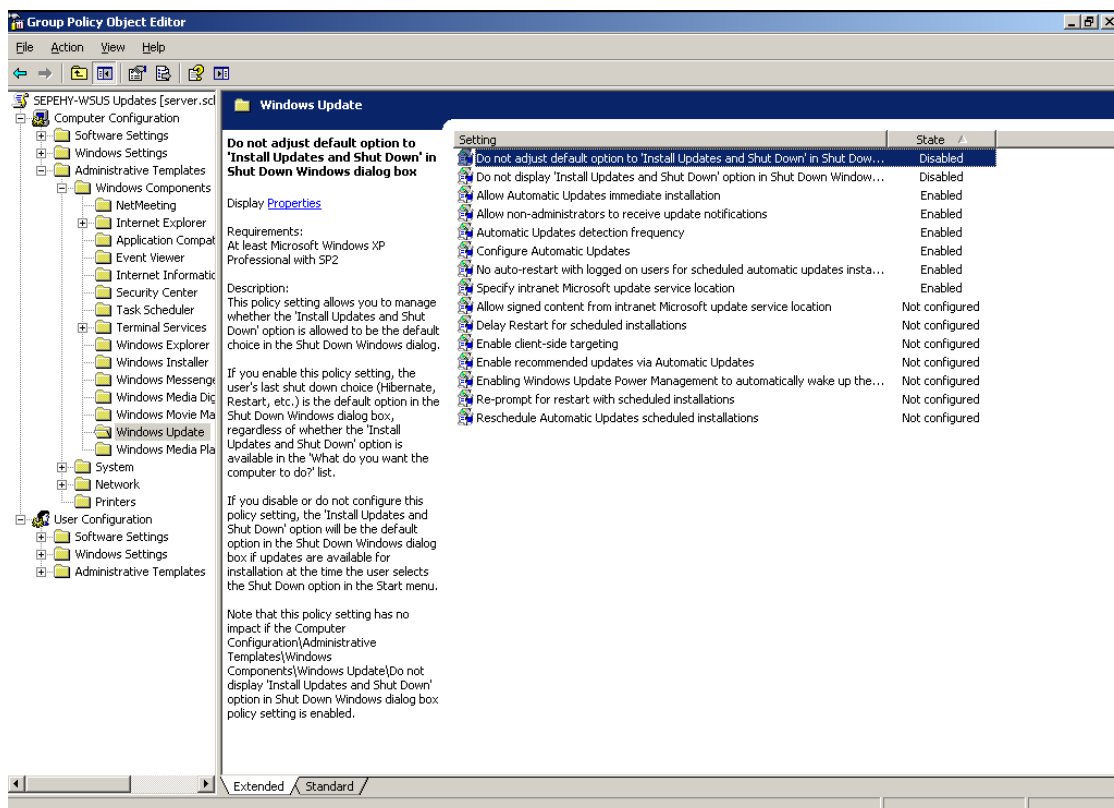
Σημείωση: Οι ρυθμίσεις αυτής της πολιτικής καθορίζουν πώς λειτουργούν οι Αυτόματες Ανανεώσεις. Πρέπει να καθορίσουμε ότι οι αυτόματες ανανεώσεις θα κατεβάζουν ανανεώσεις από τον WSUS εξυπηρετητή και όχι από Microsoft/Windows Update. Προτείνουμε η πολιτική να εφαρμοστεί στο domain (school.local).

1. Στο Active Directory Users and Computers → δεξί κλικ στο domain school.local → Properties → Group Policy → Edit → Group Policy Object Editor πάμε **Computer Configuration** → **Administrative Templates** → **Windows Components** → **Windows Update**.

- Επιλέγουμε **Configure Automatic Updates**.
 - Επιλέγουμε **Enabled** και κατόπιν **Auto download and notify for install**. Αυτή η επιλογή αυτόματα ξεκινά τη μεταφόρτωση των ανανεώσεων και στη συνέχεια ειδοποιεί έναν logged-on χρήστη με δικαιώματα διαχειριστή πριν προχωρήσει στην εγκατάσταση των ανανεώσεων.
- Επιλέγουμε **Specify Microsoft Intranet Update Location**
 - Επιλέγουμε **Enabled** και κατόπιν ορίζουμε **Intranet Update Service** και **Intranet Statistics Server** το όνομα του εξυπηρετητή πχ <http://server>.
- Επίσης κάνουμε **Enable** τα εξής:

- Allow Automatic updates immediate installation
- Allow non-administrators to receive update notifications
- Automatic Updates detection frequency (επιλέγουμε 4 ώρες)
- No auto-restart with logged on users for scheduled automatic updates installations
- Και **Disable** τα εξής:
 - Do not adjust default option to “Install Updates and Shutdown” in Shut Down Widnows dialog box
 - Do not display “Install Updates and Shut Down” option in Shut Down Widnows dialog box

2. Επιλέγουμε OK.



4.2 Ρυθμίσεις Υπηρεσίας WSUS σε PCs που δεν ανήκουν

Active Directory του ΣΕΠΕΗΥ (πχ PC διευθυντή)

Σε ένα περιβάλλον εργασίας στο οποίο δεν υπάρχει Κεντρική Υπηρεσία Καταλόγου με τη μορφή Active Directory, η ρύθμιση των αυτόματων ανανεώσεων μπορεί να γίνει χρησιμοποιώντας οποιαδήποτε από τις ακόλουθες μεθόδους:

- Με χρήση του Group Policy Object Editor, τροποποιώντας το αντικείμενο Local Group Policy ανά υπολογιστικό σύστημα
- Με χρήση του Επεξεργαστή Μητρώου (Regedit.exe) και απευθείας επεξεργασία του μητρώου ανά μηχανήμα
- Με χρήση κατάλληλα διαμορφωμένων .reg αρχείων τα οποία ενσωματώνονται στο μητρώο κάθε μηχανήματος. Αυτά τα αρχεία μπορεί να είναι αποθηκευμένα σε κεντρικό εξυπηρετητή όπου έχουν πρόσβαση όλα τα μηχανήματα.

Οι αναλυτικές ρυθμίσεις του μητρώου για την υπηρεσία WSUS εντοπίζονται στα υποκλειδιά στο Παράρτημα:

HKEY_LOCAL_MACHINE\Software\Policies\Microsoft\Windows\WSUS

Στη συνέχεια παραθέτουμε ένα ενδεικτικό αρχείο .reg που θα μπορούσε να ενσωματωθεί πολύ εύκολα και γρήγορα στο μητρώο κάθε σταθμού εργασίας, ώστε αυτός να λαμβάνει στο συγκεκριμένο παράδειγμα τις ανανεώσεις από τον εξυπηρετητή **http://10.50.40.10**

```
Windows Registry Editor Version 5.00

[HKEY_LOCAL_MACHINE\SOFTWARE\Policies\Microsoft\windows\WindowsUpdate]

"WUServer"="http://10.50.40.10"

"WUStatusServer"=" http://10.50.40.10"

"TargetGroupEnabled"=dword:00000001
```

```
"TargetGroup"="test"

[HKEY_LOCAL_MACHINE\SOFTWARE\Policies\Microsoft\windows\WindowsUpdate\AU]

"NoAutoUpdate"=dword:00000000

"AUOptions"=dword:00000003

"ScheduledInstallDay"=dword:00000000

"ScheduledInstallTime"=dword:00000003

"UseWUserver"=dword:00000001
```

4.3 Ρυθμίσεις Υπηρεσίας WSUS με παράλληλη λειτουργία Proxy Server (squid)

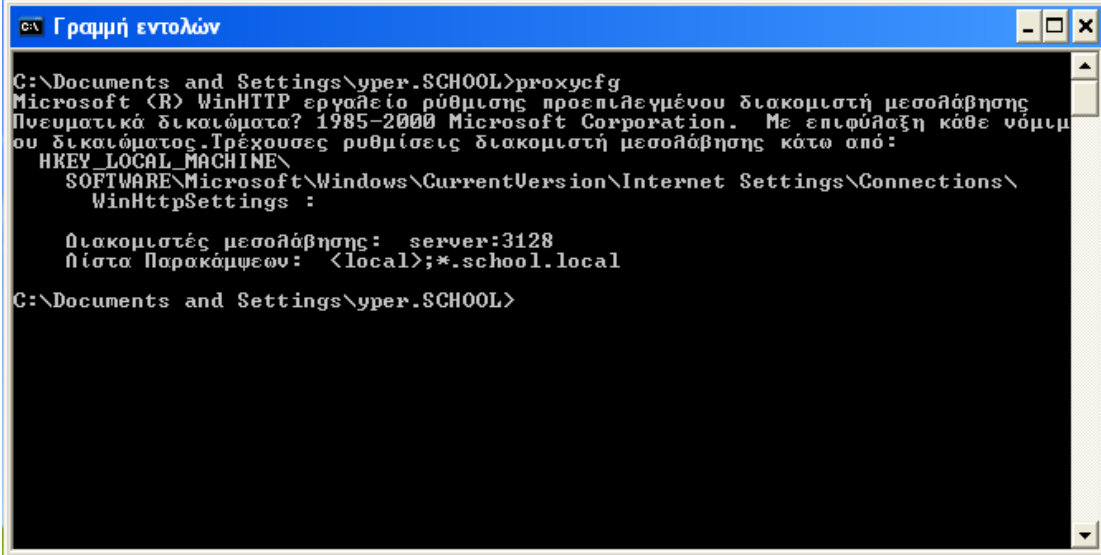
Σε περίπτωση που στο περιβάλλον εργασίας του ΣΕΠΕΗΥ λειτουργεί παράλληλα και διακομιστής μεσολάβησης Squid, θα πρέπει να εφαρμόσουμε μια επιπλέον ρύθμιση στους σταθμούς εργασίας έτσι ώστε να μην τον χρησιμοποιούν κατά την επικοινωνία τους με τον εξυπηρετητή WSUS. Ο βασικός λόγος είναι για να μην γίνεται caching και στον squid και στον wsus τα ίδια αρχεία.

Σε κάθε σταθμό εργασίας με **λογαριασμό διαχειριστή** εκτελούμε τα παρακάτω:

1. Έναρξη → Προγράμματα → Βοηθήματα → Γραμμή εντολών
2. Εκτελούμε την εντολή

```
proxycfg -p server:3128 "<local>*.school.local"
```

3. Στη συνέχεια εάν δώσουμε ξανά την εντολή **proxycfg** (χωρίς παραμέτρους) θα πρέπει να συμφωνεί με το παρακάτω:



```
C:\Documents and Settings\yper.SCHOOL>proxycfg
Microsoft (R) WinHTTP εργαλείο ρύθμισης προεπιλεγμένου διακομιστή μεσοδόβησης
Πνευματικό δικαιώματα? 1985-2000 Microsoft Corporation. Με επιφύλαξη κάθε νόμιμ
ου δικαιώματος.Τρέχουσες ρυθμίσεις διακομιστή μεσοδόβησης κάτω από:
  HKEY_LOCAL_MACHINE\
    SOFTWARE\Microsoft\Windows\CurrentVersion\Internet Settings\Connections\
      WinHttpSettings :

  Διακομιστές μεσοδόβησης: server:3128
  Λίστα Παρακόμψεων: <local>;*.school.local

C:\Documents and Settings\yper.SCHOOL>
```

5 Έλεγχος καλής λειτουργίας WSUS

5.1 Στον εξυπηρετητή

Το εργαλείο διαχείρισης βρίσκεται στα Administrative Tools → **Windows Server Update Services**

- Από την κατηγορία **Updates** μπορούμε να δούμε όλα τα διαθέσιμα updates για τα προϊόντα που είχαμε επιλέξει, καθώς επίσης να αποτρέψουμε την εγκατάσταση κάποιου συγκεκριμένου update.
Εάν θέλουμε κάποιο update να **μην** εγκατασταθεί στους σταθμούς εργασίας, κάνουμε δεξί κλικ και επιλέγουμε **Decline**
- Στην κατηγορία **Computers** βλέπουμε τους σταθμούς εργασίας που έχουν συνδεθεί με τον εξυπηρετητή WSUS και μπορούμε να ενημερωθούμε για την κατάστασή τους σχετικά με τις ενημερώσεις που έχουν λάβει. (δεξί κλικ → Status report)
- Στην κατηγορία **Synchronizations** μπορούμε να απαιτήσουμε άμεσο συγχρονισμό του WSUS με τους update servers της Microsoft ανεξάρτητα από τον προγραμματισμένο συγχρονισμό
- Στην κατηγορία **Options** μπορούμε να αλλάξουμε βασικές ρυθμίσεις που ορίσαμε κατά την εγκατάσταση του WSUS (κεφ. 3) όπως για παράδειγμα:
 - Τα προϊόντα για τα οποία θέλουμε να λαμβάνουμε ενημερώσεις (Products and Classifications)
 - Το χρονοδιάγραμμα που ο WSUS θα ελέγχει για νέες ενημερώσεις καθώς και πόσους συγχρονισμούς ανά ημέρα επιθυμούμε να πραγματοποιηεί. (Synchronization Schedule)
 - Από το Server Cleanup Wizard ελέγχουμε ότι δεν υπάρχουν περιττές ενημερώσεις που πλέον είναι out-of-date καθώς και σταθμοί εργασίας που πλέον δεν είναι ενεργοί.

Σημείωση: Περιοδικά και για να μην γεμίσει το Partition στο οποίο κατεβαίνουν τα updates θα πρέπει να σβήνετε τα expired updates κλπ όπως συμβουλεύει ο Server Cleanup Wizard.

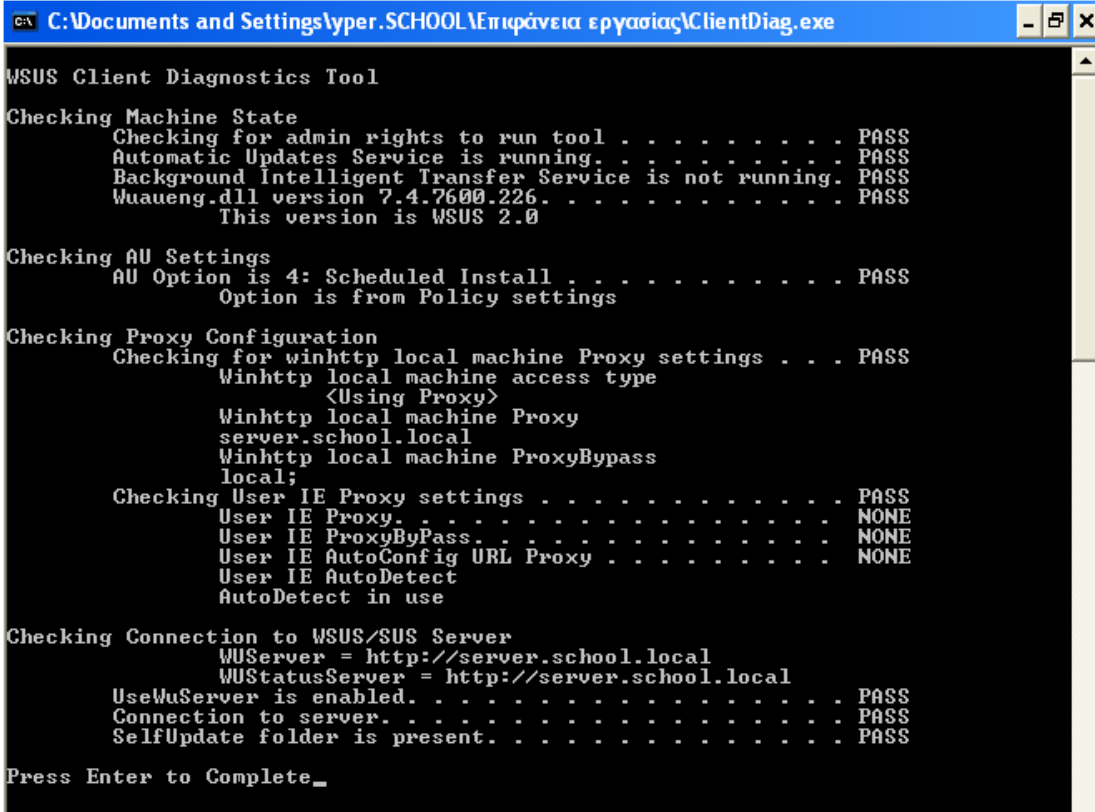
5.2 Στους σταθμούς εργασίας

Αφού έχουμε ολοκληρώσει τις σχετικές ρυθμίσεις όπως περιγράφεται στο κεφάλαιο 4 θα πρέπει να ελέγξουμε ότι οι σταθμοί εργασίας λαμβάνουν κανονικά ενημερώσεις από τον WSUS εξυπηρετητή.

Για αυτό θα χρειαστούμε το αρχείο **clientdiag.exe** το οποίο θα πρέπει να το “κατεβάσουμε” από το Internet (π.χ από τον κόμβο <http://download.microsoft.com/download/9/7/6/976d1084-d2fd-45a1-8c27-a467c768d8ef/WSUS%20Client%20Diagnostic%20Tool.EXE>)

Στη συνέχεια αφού συνδεθούμε στον σταθμό εργασίας με **λογαριασμό διαχειριστή** εκτελούμε τα παρακάτω:

4. Έναρξη → Προγράμματα → Βοηθήματα → Γραμμή εντολών
5. Εκτελούμε το αρχείο clientdiag.exe που μεταφορτώσαμε προηγουμένως.
6. Εάν ο σταθμός εργασίας επικοινωνεί με τον WSUS εξυπηρετητή θα πρέπει να βλέπουμε τα εξής αποτελέσματα:



```
WSUS Client Diagnostics Tool

Checking Machine State
Checking for admin rights to run tool . . . . . PASS
Automatic Updates Service is running. . . . . PASS
Background Intelligent Transfer Service is not running. PASS
Wuaueng.dll version 7.4.7600.226. . . . . PASS
This version is WSUS 2.0

Checking AU Settings
AU Option is 4: Scheduled Install . . . . . PASS
Option is from Policy settings

Checking Proxy Configuration
Checking for winhttp local machine Proxy settings . . . PASS
Winhttp local machine access type
<Using Proxy>
Winhttp local machine Proxy
server.school.local
Winhttp local machine ProxyBypass
local;
Checking User IE Proxy settings . . . . . PASS
User IE Proxy. . . . . NONE
User IE ProxyByPass. . . . . NONE
User IE AutoConfig URL Proxy . . . . . NONE
User IE AutoDetect
AutoDetect in use

Checking Connection to WSUS/SUS Server
WUserver = http://server.school.local
WUstatusServer = http://server.school.local
UseWuServer is enabled. . . . . PASS
Connection to server. . . . . PASS
SelfUpdate folder is present. . . . . PASS

Press Enter to Complete_
```

7. Στη συνέχεια παραμένοντας στη γραμμή εντολών, εκτελούμε την εντολή

```
wuauclt /detectnow /reportnow
```

Με αυτό τον τρόπο αναγκάζουμε τον σταθμό εργασίας να επικοινωνήσει με το WSUS εξυπηρετητή και να λάβει ενημερώσεις.

8. Πηγαίνουμε στην τοποθεσία C:\Windows και ανοίγουμε το αρχείο **Windows Update.log**
9. Στο τέλος του κειμένου μπορούμε να δούμε εάν η διαδικασία συγχρονισμού του σταθμού εργασίας με τον εξυπηρετητή ήταν επιτυχής.

6 Παράρτημα

6.1 Κλειδιά Μητρώου για τις Επιλογές Περιβάλλοντος του Windows Update Agent

Ονομασία Κλειδιού	Τιμές	Τύπος
ElevateNonAdmins	Τιμές = 1 0 1 = Οι απλοί Χρήστες επιτρέπεται να εγκρίνουν ή να απορρίψουν ανανεώσεις 0 = Μόνο οι χρήστες με δικαιώματα Διαχειριστή επιτρέπεται να εγκρίνουν ή να απορρίψουν ανανεώσεις	Reg_DWORD
TargetGroup	Όνομα της ομάδας υπολογιστών στην οποία (θέλουμε να) ανήκει το μηχάνημα, χρησιμοποιούμενο για να υλοποιηθεί το λεγόμενο client-side targeting. Αυτή η ρύθμιση συνδυάζεται με τη ρύθμιση TargetGroupEnabled .	Reg_String
TargetGroupEnabled	Τιμές = 1 0 1 = Χρήση client-side targeting. 0 = Μη χρήση client-side targeting. Αυτή η ρύθμιση συνδυάζεται με τη ρύθμιση TargetGroup .	Reg_DWORD
WUServer	HTTP(S) URL του εξυπηρετητή WSUS που χρησιμοποιείται από τις αυτόματες ανανεώσεις. Αυτή η ρύθμιση συνδυάζεται με τη ρύθμιση WUStatusServer ; και οι δύο ρυθμίσεις πρέπει να έχουν την ίδια τιμή.	Reg_String
WUStatusServer	HTTP(S) URL του εξυπηρετητή στον οποία αποστέλλονται αναφορές για τα μηχανήματα που χρησιμοποιούν τον εξυπηρετητή WSUS, καθοριζόμενο στο κλειδί WUServer key. Αυτή η ρύθμιση συνδυάζεται με τη ρύθμιση WUServer . Και οι δύο ρυθμίσεις πρέπει να έχουν την ίδια τιμή.	Reg_String

Οι ρυθμίσεις μητρώου για τη ρύθμιση των αυτόματων ανανεώσεων εντοπίζονται στα ακόλουθα υποκλειδιά:

HY_LOCAL_MACHINE\Software\Policies\Microsoft\Windows\WSUS\AU

Entry Name	Value Range and Meanings	Data Type
AUOptions	Τιμές = 2 3 4 5 2 = Προειδοποίηση πριν τη τηλεφόρτωση 3 = Αυτόματη τηλεφόρτωση και	Reg_DWORD

	<p>προειδοποίηση πριν την εγκατάσταση 4 = Αυτόματη τηλεφόρτωση και προγραμματισμένη εγκατάσταση. (Ισχύει μόνο αν υπάρχουν τιμές στα κλειδιά ScheduledInstallDay και ScheduledInstallTime.) 5 = Οι Αυτόματες Ανανεώσεις απαιτούνται, αλλά οι τελικοί χρήστες μπορούν να τις ρυθμίσουν</p>	
AutoInstallMinorUpdates	<p>Τιμές = 1 0 1 = Σιωπηλή εγκατάσταση δευτερευουσών ανανεώσεων 0 = Αντιμετώπιση δευτερευουσών ανανεώσεων όπως οι υπόλοιπες</p>	Reg_DWORD
DetectionFrequency	<p>Τιμή=n, όπου n=χρόνος σε ώρες (1-22) Χρόνος μεταξύ κύκλων ανίχνευσης</p>	Reg_DWORD
DetectionFrequencyEnabled	<p>Τιμές = 1 0 1 = Ενεργοποίηση Συχνότητας Ανίχνευσης 0 = Απενεργοποίηση εξατομικευμένης Συχνότητας Ανίχνευσης (χρήση της εξορισμού τιμές των 22 ωρών)</p>	Reg_DWORD
NoAutoRebootWithLoggedOnUsers	<p>Τιμές = 1 0 1 = Ο συνδεδεμένος χρήστης επιλέγει ή όχι να επανεκκινήσει τον υπολογιστή του 0 = Οι Αυτόματες Ανανεώσεις ειδοποιούν το χρήστη ότι ο υπολογιστής θα επανεκκινηθεί σε 5 λεπτά</p>	Reg_DWORD
NoAutoUpdate	<p>Τιμές = 1 0 1 = Απενεργοποίηση Αυτόματων Ανανεώσεων 0 = Ενεργοποίηση Αυτόματων Ανανεώσεων</p>	Reg_DWORD
RebootRelaunchTimeout	<p>Τιμή=n, όπου n=χρόνος σε λεπτά (1-1440) Χρόνος για επανειδοποίηση του χρήστη να επανεκκινήσει τον υπολογιστή του</p>	Reg_DWORD
RebootRelaunchTimeoutEnabled	<p>Τιμές = 1 0 1 = Ενεργοποίηση επιλογής RebootRelaunchTimeout</p>	Reg_DWORD

	0 = Απενεργοποίηση επιλογής RebootRelaunchTimeout (χρήση προεπιλεγμένης τιμής των 10 λεπτών)	
RebootWarningTimeout	Τιμή=n, όπου n=χρόνος σε λεπτά (1-30) Χρόνος σε λεπτά της αντίστροφης μέτρησης για την ειδοποίηση επανεκκίνησης μετά την εγκατάσταση ανανεώσεων με προθεσμία ή προγραμματισμένων ανανεώσεων	Reg_DWORD
RebootWarningTimeoutEnabled	Τιμές = 1 0 1 = Ενεργοποίηση επιλογής RebootWarningTimeout 0 = Απενεργοποίηση επιλογής RebootWarningTimeout (χρήση προεπιλεγμένης τιμής των 5 λεπτών)	Reg_DWORD
RescheduleWaitTime	Τιμή=n, όπου n=χρόνος σε λεπτά (1-60) Χρόνος σε λεπτά που οι Αυτόματες Ανανεώσεις πρέπει να περιμένουν μετά την εκκίνηση του συστήματος και πριν εφαρμόσουν ανανεώσεις, μετά από μία παραλειφθείσα εγκατάσταση Αυτή η ρύθμιση εφαρμόζεται μόνο σε προγραμματισμένες εγκαταστάσεις, όχι σε προθεσμίες. Ανανεώσεις των οποίων οι προθεσμίες έχουν λήξει πρέπει πάντα να εγκαθίστανται το γρηγορότερο δυνατόν.	Reg_DWORD
RescheduleWaitTimeEnabled	Τιμές = 1 0 1 = Ενεργοποίηση RescheduleWaitTime 0 = Απενεργοποίηση RescheduleWaitTime (θα επιχειρηθεί η παραλειφθείσα εγκατάσταση κατά τον επόμενο προγραμματισθέντα χρόνο εγκατάστασης)	Reg_DWORD
ScheduledInstallDay	Τιμές = 0 1 2 3 4 5 6 7 0 = Κάθε μέρα 1 μέχρι 7 = Οι ημέρες της εβδομάδας από Κυριακή (1) μέχρι Σάββατο (7) (Έχει ισχύ μόνο όταν η επιλογή	Reg_DWORD

	AUOptions ισούται με 4)	
ScheduledInstallTime	Τιμή = n, όπου n = η ώρα της ημέρας σε 24-ωρο μορφότυπο (0-23)	Reg_DWORD
UseWUServer	Η τιμή WUServer δε λαμβάνεται υπόψη αν δεν έχει τεθεί αυτό το κλειδί	Reg_DWORD

6.2 Άδεια CCPL

ΤΟ ΕΡΓΟ (ΟΠΩΣ ΟΡΙΖΕΤΑΙ ΠΑΡΑΚΑΤΩ) ΠΑΡΕΧΕΤΑΙ ΥΠΟ ΤΟΥΣ ΟΡΟΥΣ ΑΥΤΗΣ ΤΗΣ ΔΗΜΟΣΙΑΣ ΑΔΕΙΑΣ ΤΟΥ ΝΟΜΙΚΟΥ ΠΡΟΣΩΠΟΥ CREATIVE COMMONS CORPORATION (ΣΤΟ ΠΑΡΟΝ ΕΦΕΞΗΣ ΚΑΛΟΥΜΕΝΗ «CCPL» Η «ΑΔΕΙΑ»). ΤΟ ΕΡΓΟ ΠΡΟΣΤΑΤΕΥΕΤΑΙ ΑΠΟ ΤΟ ΝΟΜΟ ΠΕΡΙ ΠΝΕΥΜΑΤΙΚΗΣ ΙΔΙΟΚΤΗΣΙΑΣ ΚΑΙ/Η ΑΛΛΟ ΙΣΧΥΟΝΤΑ ΝΟΜΟ. ΑΠΑΓΟΡΕΥΕΤΑΙ ΚΑΘΕ ΧΡΗΣΗ ΤΟΥ ΕΡΓΟΥ, ΕΚΤΟΣ ΑΝ ΕΠΙΤΡΕΠΕΤΑΙ ΒΑΣΕΙ ΤΗΣ ΠΑΡΟΥΣΑΣ ΑΔΕΙΑΣ Η ΤΟΥ ΝΟΜΟΥ ΠΕΡΙ ΠΝΕΥΜΑΤΙΚΗΣ ΙΔΙΟΚΤΗΣΙΑΣ.

Η ΑΣΚΗΣΗ ΤΩΝ ΠΑΡΕΧΟΜΕΝΩΝ ΔΙΚΑΙΩΜΑΤΩΝ ΛΟΓΙΖΕΤΑΙ ΩΣ ΑΠΟΔΟΧΗ ΤΩΝ ΟΡΩΝ ΤΗΣ ΠΑΡΟΥΣΑΣ ΑΔΕΙΑΣ. ΣΤΟ ΒΑΘΜΟ ΠΟΥ Η ΠΑΡΟΥΣΑ ΑΔΕΙΑ ΛΟΓΙΖΕΤΑΙ ΩΣ ΣΥΜΒΑΣΗ, Ο ΣΥΜΒΑΛΛΟΜΕΝΟΣ ΠΑΡΕΧΕΙ Σ' ΕΣΕΝΑ ΤΟΝ ΑΝΤΙΣΥΜΒΑΛΛΟΜΕΝΟ ΤΑ ΔΙΚΑΙΩΜΑΤΑ ΤΟΥ ΠΕΡΙΕΧΟΜΕΝΟΥ ΤΗΣ ΠΑΡΟΥΣΑΣ ΑΔΕΙΑΣ ΥΠΟ ΤΗΝ ΠΡΟΫΠΟΘΕΣΗ ΤΗΣ ΑΠΟΔΟΧΗΣ ΤΩΝ ΟΡΩΝ ΑΥΤΗΣ.

1. Ορισμοί

α. **«Παράγωγο Έργο (Τροποποίηση)»** σημαίνει ένα έργο βασισμένο στο αντικείμενο της αδειοδότησης ή στο αντικείμενο της αδειοδότησης και σε άλλα υφιστάμενα έργα, όπως μια μετάφραση, διασκευή, δημιουργία παραγώγου έργου, μουσική διασκευή ή άλλη τροποποίηση συγγραφικού ή καλλιτεχνικού έργου, ηχητική έκδοση (φωνογράφημα) ή δραματοποίηση, και περιέχει έκδοση κινηματογραφικής ταινίας (οπτικοακουστικό έργο), ή οποιαδήποτε άλλη μορφή με την οποία το αντικείμενο της αδειοδότησης μπορεί να διασκευασθεί, μετατραπεί ή να προσαρμοσθεί σε οποιαδήποτε μορφή που εύλογα προέρχεται από την αρχική, εκτός όταν πρόκειται για Συλλογικό Έργο που δεν μπορεί να θεωρηθεί Παράγωγο Έργο για το σκοπό της Άδειας αυτής. Προς αποφυγή αμφιβολιών, όπου το αντικείμενο της αδειοδότησης είναι μουσική σύνθεση ή εγγραφή ήχου (φωνογράφημα), ο συγχρονισμός του αντικείμενο της αδειοδότησης με μια κινούμενη εικόνα («συγχρονισμός») θα θεωρείται Παράγωγο Έργο για το σκοπό της Άδειας αυτής.

β. **«Συλλογικό Έργο»** σημαίνει μια συλλογή συγγραφικών ή καλλιτεχνικών έργων όπως ανθολογία ή εγκυκλοπαίδεια, ή δραματοποιήσεων, ηχητικών εκδόσεων (φωνογραφήματα) ή αναμεταδόσεων, ή άλλων έργων ή συλλογή έργων άλλων από τα αναφερόμενα στον όρο 1(ζ) της παρούσας Άδειας, ή συλλογή εκφράσεων της λαϊκής παράδοσης ή απλών γεγονότων και στοιχείων, η οποία συλλογή, με κριτήρια την επιλογή και διαρρύθμιση του περιεχομένου της, είναι πρωτότυπη. Στην έννοια του Συλλογικού Έργου συμπεριλαμβάνεται και το αντικείμενο της αδειοδότησης ως σύνολο σε μη τροποποιημένη μορφή, μαζί με ένα αριθμό άλλων συνεισφορών, που αποτελούν ξεχωριστά και ανεξάρτητα έργα καθ' αυτά, και συγκεντρώνονται σ' ένα συλλογικό σύνολο. Ένα έργο που αποτελεί Συλλογικό Έργο δεν θα θεωρείται Παράγωγο Έργο (όπως ορίζεται παραπάνω) για τους σκοπούς της παρούσας Άδειας.

γ. **«Διανομή»** σημαίνει τη διάθεση στο κοινό του πρωτότυπου αντικείμενου της αδειοδότησης ή αναπαραγωγών του αντικείμενου της αδειοδότησης ή τροποποιήσεών του, με οποιονδήποτε τρόπο, με πώληση ή οποιαδήποτε άλλη δικαιοπραξία διάθεσης δικαιωμάτων επ' αυτού.

δ. **«Στοιχεία Άδειας»** σημαίνει τα χαρακτηριστικά της Άδειας που έχουν επιλεγεί από τον Χορηγούντα την Άδεια και αναφέρονται στον τίτλο αυτής της Άδειας: Αναφορά, Μη-Εμπορική, Παρόμοια Διανομή.

ε. **«Χορηγών την Άδεια»** σημαίνει το ένα ή περισσότερα φυσικά, ή νομικά πρόσωπα τα οποία προσφέρουν το αντικείμενο της αδειοδότησης υπό τους όρους της παρούσας Άδειας.

στ. **«Πρώτος Δημιουργός (Αρχικός Δικαιούχος)»** σημαίνει, στην περίπτωση του συγγραφικού ή καλλιτεχνικού έργου, το ένα ή περισσότερα φυσικά, ή νομικά πρόσωπα—στην περίπτωση που το νομικό πρόσωπο έχει καταστεί δημιουργός κατά πλάσμα δικαίου—τα οποία δημιούργησαν το αντικείμενο της αδειοδότησης, ή στην περίπτωση που υφίσταται ανωνυμία ή ψευδωνυμία στη δημιουργία του αντικείμενου της αδειοδότησης, το πρόσωπο που σύμφωνα με το νόμο παρουσιάζει το αντικείμενο της αδειοδότησης στο κοινό.

ζ. **«Δικαιούχος Συγγενικών Δικαιωμάτων»** σημαίνει (i) ο ηθοποιός, μουσικός, τραγουδιστής, χορωδός, χορευτής, καλλιτέχνης κουκλοθέατρου, καλλιτέχνης θεάτρου σκιών, καλλιτέχνης βαριεττέ, καλλιτέχνης τσίρκου, και οποιοσδήποτε άλλος καλλιτέχνης που στην περίπτωση καλλιτεχνικής παράστασης υποκρίνεται, τραγουδάει, αποδίδει, απαγγέλλει, υποδύεται, μεταφράζει ή με οποιονδήποτε άλλο τρόπο συμμετέχει σε παράσταση φιλολογικών ή καλλιτεχνικών έργων ή εκφράσεων της λαϊκής παράδοσης, (ii) στην περίπτωση εγγραφής ήχου (φωνογράφημα), ο παραγωγός, είτε φυσικό είτε νομικό πρόσωπο, με πρωτοβουλία και ευθύνη του οποίου ενεργείται η πρώτη ηχογράφηση, (iii) στην περίπτωση εγγραφής εικόνας ή εικόνας και ήχου (οπτικοακουστικό έργο) ο παραγωγός, είτε φυσικό είτε νομικό πρόσωπο, με πρωτοβουλία και ευθύνη του οποίου ενεργείται η πρώτη εγγραφή εικόνας με ή χωρίς ήχο, (iv) στην περίπτωση της αναμετάδοσης, το νομικό πρόσωπο που αναμεταδίδει.

η. **«Αντικείμενο της αδειοδότησης»** σημαίνει το πρωτότυπο πνευματικό συγγραφικό, καλλιτεχνικό ή επιστημονικό έργο, σε οποιαδήποτε μορφή ή υλικό φορέα και αν αποτυπωθεί, στις οποίες συμπεριλαμβάνονται και τα μέσα ψηφιακής αποτύπωσης, σύμφωνα με τους ορισμούς του Ελληνικού νόμου περί πνευματικής ιδιοκτησίας. Για την εφαρμογή της Άδειας αυτής, το αντικείμενο της αδειοδότησης, ενδεικτικά και όχι περιοριστικά περιλαμβάνει κάθε καλλιτεχνική παράσταση, ηχητική εγγραφή (φωνογράφημα), εγγραφή εικόνας και ήχου (οπτικοακουστικό έργο), αναμετάδοση, ή βάση δεδομένων, σύμφωνα με τους ορισμούς του Ελληνικού νόμου περί πνευματικής ιδιοκτησίας. Ο ορισμός «Αντικείμενο της αδειοδότησης» λαμβάνεται υπόψη στο βαθμό που η καλλιτεχνική παράσταση, ηχητική εγγραφή (φωνογράφημα), εγγραφή εικόνας και ήχου (οπτικοακουστικό έργο), αναμετάδοση, ή βάση δεδομένων προστατεύεται από το νόμο στη χώρα της δικαιοδοσίας Σας.

θ. **«Εσείς»** σημαίνει το φυσικό ή νομικό πρόσωπο το οποίο ασκεί δικαιώματα βάσει της Άδειας αυτής, το οποίο δεν έχει προηγουμένως παραβιάσει τους όρους της παρούσας Άδειας σχετικά με το αντικείμενο της αδειοδότησης ή το οποίο ασκεί τα δικαιώματα βάσει της Άδειας αυτής με τη συναίνεση του δικαιούχου.

ι. **«Παρουσίαση στο κοινό»** σημαίνει η παρουσίαση του αντικείμενου της αδειοδότησης σε κύκλο ευρύτερο από το στενό κύκλο της οικογένειας και του άμεσου κοινωνικού περιβάλλοντος, που γίνεται με οποιονδήποτε τρόπο ή διαδικασία με χρήση ασύρματων ή ενσύρματων υλικών φορέων ή ψηφιακών μέσων και με τρόπο που καθένας από το κοινό μπορεί με ίδια μέσα να έχει πρόσβαση στο αντικείμενο της αδειοδότησης από τον τόπο που επιλέγει.

ια. **«Αναπαραγωγή»** σημαίνει η παραγωγή αντιγράφων, προσωρινών ή οριστικών, του αντικείμενου της αδειοδότησης με οποιονδήποτε τρόπο συμπεριλαμβανομένων των ηχητικών ή τηλεοπτικών εγγραφών και των εγγραφών του αντικείμενου της αδειοδότησης με σκοπό την παραγωγή ή/και αναπαραγωγή του επί ψηφιακών ή άλλων ηλεκτρονικών υλικών φορέων για τη διατήρησή του.

2. Νόμιμοι περιορισμοί (Exceptions)

Η Άδεια αυτή δεν θίγει με οποιονδήποτε τρόπο τους νόμιμους περιορισμούς του περιουσιακού δικαιώματος και το ηθικό δικαίωμα του δημιουργού βάσει του νόμου για την προστασία της πνευματικής ιδιοκτησίας ή άλλων νόμων.

3. Παροχή Άδειας.

Βάσει των όρων και προϋποθέσεων της Άδειας αυτής, ο Χορηγών την Άδεια με το παρόν ιδιωτικό συμφωνητικό Σας παρέχει μια παγκόσμια, χωρίς πληρωμή (πνευματικών ή συγγενικών) δικαιωμάτων, μη αποκλειστική, διαρκή άδεια να ασκείτε τα δικαιώματα στο αντικείμενο της αδειοδότησης όπως προσδιορίζεται παρακάτω:

- α. Να αναπαράγετε το αντικείμενο της αδειοδότησης, να ενσωματώνετε το αντικείμενο της αδειοδότησης σε ένα ή περισσότερα Συλλογικά Έργα και να αναπαράγετε το αντικείμενο της αδειοδότησης που έχει ενσωματωθεί σε Συλλογικά Έργα.
- β. Να δημιουργείτε και αναπαράγετε Παράγωγα Έργα (τροποποιήσεις) του αντικείμενου της αδειοδότησης υπό την προϋπόθεση ότι οποιαδήποτε τροποποίηση του αντικείμενου της αδειοδότησης, συμπεριλαμβανομένης της μετάφρασής του σε οποιοδήποτε μέσο, εμπεριέχει σαφή ενημέρωση και προσδιορισμό των τροποποιήσεων που έγιναν στο πρωτότυπο αντικείμενο της αδειοδότησης. Για παράδειγμα, η ενημέρωση για μία μετάφραση μπορεί να έχει τη μορφή «Το πρωτότυπο αντικείμενο της αδειοδότησης μεταφράστηκε από την Αγγλική στην Ισπανική γλώσσα», ή για μία τροποποίηση μπορεί να έχει τη μορφή «Το πρωτότυπο αντικείμενο της αδειοδότησης έχει τροποποιηθεί».
- γ. Να διανέμετε αντίγραφα και να παρουσιάζετε στο κοινό το αντικείμενο της αδειοδότησης, συμπεριλαμβανομένων και των υλικών ενσωματώσεων σε Συλλογικά Έργα.
- δ. Να διανέμετε αντίγραφα και να παρουσιάζετε στο κοινό Παράγωγα Έργα (τροποποιήσεις).
- ε. Να κάνετε οποιαδήποτε χρήση ουσιώδους μέρους των περιεχομένων βάσης δεδομένων, στην περίπτωση που το αντικείμενο της αδειοδότησης είναι βάση δεδομένων.

Τα ανωτέρω δικαιώματα μπορούν να ασκηθούν με όλα τα τεχνικά μέσα και σε όλους τους υλικούς φορείς ενσωμάτωσης αντικείμενου της αδειοδότησης. Τα ανωτέρω δικαιώματα περιλαμβάνουν το δικαίωμα να γίνονται αυτές οι μετατροπές οι οποίες είναι τεχνικά αναγκαίες για την άσκηση των δικαιωμάτων σε άλλα τεχνικά μέσα και υλικούς φορείς ενσωμάτωσης αντικείμενου της αδειοδότησης. Υπάρχει επιφύλαξη υπέρ του δικαιούχου για όλα τα δικαιώματα που δεν παρέχονται σαφώς από τον Χορηγούντα την Άδεια, όπως ενδεικτικά και όχι περιοριστικά αναφέρονται τα δικαιώματα της Ρήτρας 4(στ) και 4(ζ).

Στην περίπτωση που ο Χορηγών την Άδεια είναι δικαιούχος του δικαιώματος ειδικής φύσης (sui generis) του κατασκευαστή βάσης δεδομένων σύμφωνα με τον Ελληνικό νόμο περί πνευματικής ιδιοκτησίας, όπως αυτό ισχύει κατ' εφαρμογή στο Ελληνικό Δίκαιο της Οδηγίας 96/9/ΕΟΚ για τη νομική προστασία των βάσεων δεδομένων, ο Χορηγών την Άδεια παραιτείται αυτού του δικαιώματός του.

4. Περιορισμοί

Η παρεχόμενη άδεια βάσει της Ρήτρας 3 όπως προσδιορίζεται παραπάνω υπόκειται στους εξής περιορισμούς:

α. Μπορείτε να προβείτε σε διανομή, ή δημόσια εκτέλεση του αντικείμενου της αδειοδότησης μόνον βάσει των όρων της παρούσας Άδειας. Είστε υποχρεωμένοι να περιλάβετε ένα αντίγραφο αυτής της Άδειας ή το Κανονιστικό Αναγνωριστικό Πόρου (Uniform Resource Identifier) της Άδειας αυτής σε κάθε αντίγραφο του αντικείμενου της αδειοδότησης το οποίο διανέμετε, ή εκτελείτε δημοσίως. Δεν μπορείτε να επιβάλλετε όρους στο αντικείμενο της αδειοδότησης οι οποίοι περιορίζουν τους όρους της Άδειας ή την άσκηση από τον λήπτη του αντικείμενου της αδειοδότησης των δικαιωμάτων που παρέχονται σ' αυτόν υπό τους όρους της παρούσας Άδειας. Δεν μπορείτε να χορηγήσετε άδεια περαιτέρω εκμετάλλευσης του αντικείμενου της αδειοδότησης. Πρέπει να τηρείτε άθικτες όλες τις γνωστοποιήσεις που αφορούν την Άδεια αυτή και τους περιορισμούς της ευθύνης σε κάθε αντίγραφο του αντικείμενου της αδειοδότησης που διανέμετε ή παρουσιάζετε δημόσια. Σε κάθε διανομή ή δημόσια παρουσίαση του αντικείμενου της αδειοδότησης, δεν επιτρέπεται να κάνετε χρήση οποιουδήποτε τεχνολογικού μέτρου επί του αντικείμενου της αδειοδότησης που έχει ως αποτέλεσμα τον περιορισμό της άσκησης από τον λήπτη του αντικείμενου της αδειοδότησης των δικαιωμάτων που παρέχονται σ' αυτόν υπό τους όρους της παρούσας Άδειας. Η παρούσα Ρήτρα 4(α) ισχύει για το αντικείμενο της αδειοδότησης που είναι ενσωματωμένο σε Συλλογικό Έργο, αλλά δεν απαιτείται το Συλλογικό Έργο ξεχωριστά από το ίδιο το αντικείμενο της αδειοδότησης να υπόκειται στους όρους της παρούσας Άδειας. Αν δημιουργείτε Συλλογικό Έργο, εφόσον γίνει γνωστοποίηση από τον Χορηγούντα την Άδεια, πρέπει, στο βαθμό που αυτό είναι δυνατόν, να αφαιρέσετε από το Συλλογικό Έργο κάθε αναφορά σε δικαιούχο όπως αυτό απαιτείται από τη Ρήτρα 4(δ). Αν δημιουργείτε Παράγωγο Έργο (τροποποίηση), εφόσον γίνει γνωστοποίηση από τον Χορηγούντα την Άδεια πρέπει, στο βαθμό που αυτό είναι δυνατόν, να αφαιρέσετε από το Παράγωγο Έργο (τροποποίηση) κάθε αναφορά σε δικαιούχο όπως αυτό απαιτείται από τη Ρήτρα 4(δ).

β. Μπορείτε να προβείτε σε διανομή, ή δημόσια εκτέλεση ενός Παράγωγου Έργου (τροποποίησης) μόνον υπό την προϋπόθεση (i) των όρων της παρούσας Άδειας, (ii) των όρων μίας μεταγενέστερης έκδοσης της παρούσας Άδειας, με τα ίδια στοιχεία περιεχομένου όπως αυτή η Άδεια, (iii) των όρων είτε μιας άδειας CREATIVE COMMONS που δεν έχει διαμορφωθεί υπόψη του νομικού συστήματος της Ελλάδας είτε μιας άδειας CREATIVE COMMONS (είτε η παρούσα είτε μεταγενέστερη έκδοσή της) που έχει διαμορφωθεί υπόψη του νομικού συστήματος άλλης χώρας και που περιέχει τα ίδια στοιχεία περιεχομένου όπως αυτή η Άδεια (π.χ. Attribution—NonCommercial—ShareAlike 3 U.S.) (Εφαρμοστέα Άδεια). Είστε υποχρεωμένοι να περιλάβετε ένα αντίγραφο της Εφαρμοστέας Άδειας ή το Κανονιστικό Αναγνωριστικό Πόρου (Uniform Resource Identifier) αυτής της Εφαρμοστέας Άδειας με κάθε αντίγραφο του Παράγωγου Έργου (τροποποίησης) το οποίο διανέμετε, ή παρουσιάζετε στο κοινό. Δεν μπορείτε να επιβάλλετε όρους στο Παράγωγο Έργο (τροποποίηση) οι οποίοι περιορίζουν τους όρους της Εφαρμοστέας Άδειας ή την άσκηση από τον λήπτη των δικαιωμάτων που παρέχονται σ' αυτόν υπό τους όρους της παρούσας Άδειας. Πρέπει να τηρείτε άθικτες όλες τις γνωστοποιήσεις που αφορούν την Εφαρμοστέα Άδεια και τους περιορισμούς της ευθύνης σε κάθε αντίγραφο του αντικείμενου της αδειοδότησης όπως περιέχονται στο Παράγωγο Έργο (τροποποίηση) που διανέμετε ή παρουσιάζετε δημόσια. Σε κάθε διανομή ή δημόσια παρουσίαση του Παράγωγου Έργου (τροποποίησης), δεν επιτρέπεται να κάνετε χρήση οποιουδήποτε τεχνολογικού μέτρου επί του Παράγωγου Έργου (τροποποίησης) που έχει ως αποτέλεσμα τον περιορισμό της άσκησης από τον λήπτη του Παράγωγου Έργου (τροποποίησης) των δικαιωμάτων που παρέχονται σ' αυτόν υπό τους όρους της Εφαρμοστέας Άδειας. Η παρούσα Ρήτρα 4(β) ισχύει για το Παράγωγο Έργο (τροποποίηση) ως ενσωματωμένο σε Συλλογικό Έργο, αλλά δεν απαιτείται το Συλλογικό Έργο ξεχωριστά από το ίδιο το Παράγωγο Έργο (τροποποίηση) να υπόκειται στους όρους της Εφαρμοστέας Άδειας.

γ. Δεν μπορείτε να ασκείτε δικαιώματα παρεχόμενα σε Σας βάσει της προαναφερόμενης Ρήτρας 3 κατά τρόπο που αποσκοπεί κυρίως σε εμπορική εκμετάλλευση ή στοχεύει σε ιδιωτική χρηματική ανταμοιβή. Η ανταλλαγή του αντικείμενου της αδειοδότησης με άλλα έργα προστατευμένα σύμφωνα με το νόμο περί πνευματικής ιδιοκτησίας μέσω συστήματος ψηφιακού μοιράσματος/ανταλλαγής αρχείων ή άλλως δεν θα θεωρείται ότι αποσκοπεί ή οδηγεί σε εμπορικό πλεονέκτημα ή ιδιωτική χρηματική ανταμοιβή, υπό τον όρο ότι δεν υπάρχει πληρωμή χρηματικής αμοιβής σχετικά με την ανταλλαγή έργων προστατευμένων σύμφωνα με το νόμο περί πνευματικής ιδιοκτησίας.

δ. Αν διανείμετε, ή παρουσιάσετε στο κοινό το αντικείμενο της αδειοδότησης ή το Παράγωγο Έργο (τροποποίηση) ή το Συλλογικό Έργο, πρέπει, εφόσον δεν έχει υποβληθεί αίτημα σχετικό με τη Ρήτρα 4(α), να κρατήσετε άθικτες όλες τις πληροφορίες για το δικαιούχο πνευματικής ιδιοκτησίας και να παρέχετε, ανάλογα με το μέσον ή τα μέσα που χρησιμοποιείτε: (1) το όνομα (ή το ψευδώνυμο) του Πρώτου Δημιουργού (Αρχικού Δικαιούχου) ή του Δικαιούχου Συγγενικών δικαιωμάτων αν υπάρχει και/ή (2) αν ο Πρώτος Δημιουργός (Αρχικός Δικαιούχος) ή ο Δικαιούχος Συγγενικών δικαιωμάτων και/ή ο Χορηγών την Άδεια ορίσει, στους όρους χρήσης ή σε άλλο σχετικό μέσο, άλλον ή άλλους (π.χ. ένα ινστιτούτο, εκδότη, περιοδικό) αναφορικά με τις πληροφορίες για τα δικαιώματα πνευματικής ιδιοκτησίας όσον αφορά τον Χορηγούντα την Άδεια, το όνομα αυτού ή αυτών («Δικαιούχοι»). Επίσης, τον τίτλο του αντικείμενου της αδειοδότησης αν υπάρχει, και (3) στο βαθμό που αυτό είναι δυνατό, το Κανονιστικό Αναγνωριστικό Πόρου (Uniform Resource Identifier), αν υπάρχει, το οποίο ο Χορηγών την Άδεια προσδιορίζει συνδεδεμένο με το αντικείμενο της αδειοδότησης, εκτός αν αυτό το Κανονιστικό Αναγνώρισης Πόρου (Uniform Resource Identifier) δεν αναφέρεται στις πληροφορίες για την πνευματική ιδιοκτησία ή στις πληροφορίες χορήγησης άδειας για το αντικείμενο της αδειοδότησης. Επίσης, (4) υπόψη της Ρήτρας 3(β), στην περίπτωση του Παράγωγου Έργου (τροποποίησης), μία αναφορά που βεβαιώνει τη χρήση του αντικείμενου της αδειοδότησης στο Παράγωγο Έργο (π.χ. «Γαλλική μετάφραση του αντικείμενου της αδειοδότησης του Πρώτου Δημιουργού (Αρχικού Δικαιούχου) ή Δικαιούχου Συγγενικών δικαιωμάτων» ή «Σενάριο βασισμένο στο αντικείμενο της αδειοδότησης του Πρώτου Δημιουργού (Αρχικού Δικαιούχου) ή Δικαιούχου Συγγενικών δικαιωμάτων»). Αυτή η αναφορά που απαιτείται σύμφωνα με τη Ρήτρα 4(δ) μπορεί να γίνει με οποιονδήποτε εύλογο τρόπο, υπό τον όρο, όμως, ότι στην περίπτωση Παράγωγου Έργου (τροποποίησης) ή Συλλογικού Έργου, κατ' ελάχιστη προϋπόθεση αυτή η αναφορά θα φαίνεται όπου εμφανίζεται οποιαδήποτε άλλη ανάλογη αναφορά δικαιούχου για συγγραφικό δικαίωμα και κατά τρόπο τουλάχιστον τόσο εμφανή όπως αυτή η άλλη ανάλογη αναφορά δικαιούχου για συγγραφικό δικαίωμα. Για την άρση κάθε αμφιβολίας, μπορείτε να χρησιμοποιήσετε τις αναφορές που απαιτούνται από αυτή τη Ρήτρα για το σκοπό της πληροφόρησης περί το δικαιούχο πνευματικής ιδιοκτησίας όπως ορίζεται παραπάνω, και επιπλέον κατά την άσκηση των δικαιωμάτων Σας υπό τους όρους αυτής της Άδειας, δεν μπορείτε έμμεσα ή άμεσα να επικαλεστείτε ή εννοήσετε την ύπαρξη οποιασδήποτε σχέσης ή έγκρισης από τον Πρώτο Δημιουργό (Αρχικό Δικαιούχο) ή το Δικαιούχο Συγγενικών δικαιωμάτων, τον Χορηγούντα την Άδεια, ή το Δικαιούχο που αφορά Εσάς ή τις χρήσεις του αντικείμενου της αδειοδότησης από Εσάς, χωρίς ταυτόχρονα να την αποδεικνύετε με ξεχωριστή, έγγραφη άδεια του Πρώτου Δημιουργού (Αρχικού Δικαιούχου) ή του Δικαιούχου Συγγενικών δικαιωμάτων, του Χορηγούντα την Άδεια ή του Δικαιούχου.

ε. Προς άρση κάθε αμφιβολίας, οι περιορισμοί που αναφέρονται παραπάνω [4(α), 4(β), 4(γ), 4(δ)] δεν εφαρμόζονται σ' αυτά τα μέρη του αντικείμενου της αδειοδότησης που περιλαμβάνονται στον ορισμό «Αντικείμενο της αδειοδότησης» αυτής της Άδειας αποκλειστικά επειδή συνιστούν αντικείμενο του δικαιώματος ειδικής φύσης (sui generis) του κατασκευαστή βάσης δεδομένων σύμφωνα με τον Ελληνικό νόμο περί πνευματικής ιδιοκτησίας κατ' εφαρμογή της Οδηγίας 96/9/ΕΟΚ.

στ. Προς άρση κάθε αμφιβολίας, γίνεται δεκτό ότι:

Υποχρεωτικές αδειοδοτήσεις μη δεκτικής παραίτησης Στην περίπτωση υποχρεωτικών αδειοδοτήσεων στις οποίες δεν είναι δυνατή η παραίτηση (για παράδειγμα, αναφορικά με την εισπραξη αμοιβών για πνευματικά δικαιώματα) ο Χορηγών την Άδεια διατηρεί το δικαίωμα να εισπράττει τέτοιες αμοιβές είτε για εμπορική είτε για μη εμπορική χρήση του αντικειμένου της αδειοδότησης.

Φορείς Συλλογικής Διαχείρισης πνευματικών δικαιωμάτων Ο Χορηγών την Άδεια παραιτείται από το δικαίωμα να εισπράττει (είτε ατομικά είτε μέσω Οργανισμού Συλλογικής Διαχείρισης πνευματικών δικαιωμάτων, στην περίπτωση που ο Χορηγών την Άδεια είναι μέλος τέτοιου φορέα) αμοιβές για πνευματικά δικαιώματα αναφορικά με μη εμπορικές χρήσεις του αντικειμένου της αδειοδότησης. Ο Χορηγών την Άδεια διατηρεί το δικαίωμα να εισπράττει (είτε ατομικά είτε μέσω Οργανισμού Συλλογικής Διαχείρισης πνευματικών δικαιωμάτων, στην περίπτωση που ο Χορηγών την Άδεια είναι μέλος τέτοιου φορέα) αμοιβές για πνευματικά δικαιώματα αναφορικά με εμπορικές χρήσεις του αντικειμένου της αδειοδότησης.

ζ. Όλες οι εξουσίες του ηθικού δικαιώματος παραμένουν αναλλοίωτες στο βαθμό που προβλέπονται στον εφαρμοστέο νόμο και δεν είναι δεκτικές παραίτησης.

5. Δηλώσεις & Εγγυήσεις

ΥΠΟ ΤΗΝ ΠΡΟΫΠΟΘΕΣΗ ΤΗΣ ΜΗ ΥΠΑΡΞΗΣ ΑΜΟΙΒΑΙΑ ΑΠΟΔΕΚΤΗΣ, ΔΙΑΦΟΡΕΤΙΚΗΣ, ΓΡΑΠΤΗΣ ΣΥΜΦΩΝΙΑΣ ΜΕΤΑΞΥ ΤΩΝ ΜΕΡΩΝ, ΚΑΙ ΣΤΟ ΜΕΓΙΣΤΟ ΕΠΙΤΡΕΠΟΜΕΝΟ ΒΑΘΜΟ ΑΠΟ ΤΟ ΕΦΑΡΜΟΣΤΕΟ ΔΙΚΑΙΟ, Ο ΧΟΡΗΓΩΝ ΤΗΝ ΑΔΕΙΑ ΠΡΟΣΦΕΡΕΙ ΤΗΝ ΑΔΕΙΑ ΩΣ ΕΧΕΙ ΚΑΙ ΔΕΝ ΠΡΟΒΑΙΝΕΙ ΣΕ ΔΗΛΩΣΕΙΣ Η ΕΓΓΥΗΣΕΙΣ ΣΧΕΤΙΚΑ ΜΕ ΤΟ ΕΡΓΟ, ΣΑΦΕΙΣ, ΕΝΝΟΟΥΜΕΝΕΣ, ΘΕΣΜΙΚΕΣ Η ΑΛΛΕΣ, ΣΤΙΣ ΟΠΟΙΕΣ ΕΝΔΕΙΚΤΙΚΑ ΚΑΙ ΟΧΙ ΠΕΡΙΟΡΙΣΤΙΚΑ ΠΕΡΙΛΑΜΒΑΝΟΝΤΑΙ ΟΙ ΕΓΓΥΗΣΕΙΣ ΤΙΤΛΟΥ, ΕΜΠΟΡΕΥΣΙΜΟΤΗΤΑΣ, ΚΑΤΑΛΛΗΛΟΤΗΤΑΣ ΓΙΑ ΕΝΑ ΙΔΙΑΙΤΕΡΟ ΣΚΟΠΟ, ΜΗ-ΠΑΡΑΒΙΑΣΗΣ Η ΑΠΟΥΣΙΑΣ ΚΡΥΦΩΝ Η ΑΛΛΩΝ ΕΛΑΤΤΩΜΑΤΩΝ, ΑΚΡΙΒΕΙΑΣ Η ΑΠΟΥΣΙΑΣ ΛΑΘΩΝ, ΑΝΑΓΝΩΡΙΣΙΜΩΝ Η ΟΧΙ. ΣΕ ΜΕΡΙΚΕΣ ΔΙΚΑΙΟΔΟΣΙΕΣ ΠΟΥ ΔΕΝ ΕΠΙΤΡΕΠΕΤΑΙ Ο ΑΠΟΚΛΕΙΣΜΟΣ ΕΝΝΟΟΥΜΕΝΩΝ ΕΓΓΥΗΣΕΩΝ, ΑΥΤΟΣ Ο ΑΠΟΚΛΕΙΣΜΟΣ ΜΠΟΡΕΙ ΝΑ ΜΗΝ ΕΧΕΙ ΕΦΑΡΜΟΓΗ Σ' ΕΣΑΣ.

6. Περιορισμός ευθύνης

ΥΠΟ ΤΗΝ ΠΡΟΫΠΟΘΕΣΗ ΔΙΑΦΟΡΕΤΙΚΗΣ ΥΠΟΧΡΕΩΤΙΚΗΣ ΡΥΘΜΙΣΗΣ ΑΠΟ ΤΟ ΙΣΧΥΟΝΤΑ ΝΟΜΟ, ΣΕ ΚΑΜΙΑ ΠΕΡΙΠΤΩΣΗ Ο ΧΟΡΗΓΩΝ ΤΗΝ ΑΔΕΙΑ ΔΕΝ ΘΑ ΕΥΘΥΝΕΤΑΙ ΕΝΑΝΤΙ ΣΑΣ ΒΑΣΕΙ ΟΠΟΙΟΥΔΗΠΟΤΕ ΝΟΜΙΚΟΥ ΣΥΛΛΟΓΙΣΜΟΥ ΠΟΥ ΑΦΟΡΑ ΣΕ ΕΙΔΙΚΕΣ, ΤΥΧΑΙΕΣ, ΠΡΟΚΑΛΟΥΜΕΝΕΣ, ΕΠΙΒΑΛΛΟΜΕΝΕΣ ΩΣ ΠΟΙΝΗ Η ΓΙΑ ΠΑΡΑΔΕΙΓΜΑΤΙΣΜΟ ΖΗΜΙΕΣ ΠΟΥ ΠΡΟΚΥΠΤΟΥΝ ΑΠΟ ΑΥΤΗ ΤΗΝ ΑΔΕΙΑ Η ΤΗ ΧΡΗΣΗ ΤΟΥ ΕΡΓΟΥ, ΑΚΟΜΗ ΚΑΙ ΑΝ Ο ΧΟΡΗΓΩΝ ΤΗΝ ΑΔΕΙΑ ΕΙΝΑΙ ΕΝΗΜΕΡΩΜΕΝΟΣ ΓΙΑ ΤΗ ΠΙΘΑΝΟΤΗΤΑ ΠΡΟΚΛΗΣΗΣ ΑΥΤΩΝ ΤΩΝ ΖΗΜΙΩΝ.

7. Καταγγελία

α. Αυτή η Άδεια και τα παρεχόμενα μ' αυτήν δικαιώματα καταγγέλλονται αυτόματα με την παράβαση εκ μέρους Σας των όρων της Άδειας αυτής. Ωστόσο, τα φυσικά ή νομικά πρόσωπα τα οποία έχουν γίνει αποδέκτες Παραγώγων Έργων (τροποποιήσεων) ή Συλλογικών Έργων από Εσάς βάσει της Άδειας αυτής, δεν θα υφίστανται τις συνέπειες της καταγγελίας της άδειάς τους, υπό τον όρο ότι αυτά τα φυσικά ή νομικά πρόσωπα θα συμμορφώνονται πλήρως με αυτές τις

άδειες. Οι Ρήτρες 1, 2, 5, 6, 7 και 8 θα παραμείνουν σε ισχύ μετά από κάθε καταγγελία της Άδειας αυτής.

β. Βάσει των ανωτέρω όρων και προϋποθέσεων, η παρούσα Άδεια είναι διαρκής (για όλη τη διάρκεια της ισχύος προστασίας των πνευματικών δικαιωμάτων ή συγγενικών δικαιωμάτων επί του αντικείμενου της αδειοδότησης). Άσχετα με τα ανωτέρω, ο Χορηγών την Άδεια διατηρεί το δικαίωμα να παρέχει το αντικείμενο της αδειοδότησης υπό διαφορετικούς όρους (άδειας) ή να παύσει τη διανομή του αντικείμενου της αδειοδότησης οποτεδήποτε, υπό την προϋπόθεση, ωστόσο, ότι αυτή η επιλογή δεν θα χρησιμεύει στο να καταγγέλλει την Άδεια αυτή (ή άλλη άδεια η οποία χορηγήθηκε ή απαιτείται να χορηγηθεί βάσει των όρων της παρούσας Άδειας) και η Άδεια αυτή θα συνεχίσει να είναι σε πλήρη ισχύ εκτός εάν καταγγελθεί όπως αναφέρεται ανωτέρω.

8. Γενικά

α. Κάθε φορά που διανέμετε ή παρουσιάζετε στο κοινό το αντικείμενο της αδειοδότησης ή ένα Συλλογικό Έργο, ο Χορηγών την Άδεια προσφέρει στον αποδέκτη μια άδεια στο αντικείμενο της αδειοδότησης με τους ίδιους όρους και προϋποθέσεις όπως η άδεια ή οποία χορηγήθηκε σε Εσάς βάσει της παρούσας Άδειας.

β. Κάθε φορά που διανέμετε ή παρουσιάζετε στο κοινό ένα Παράγωγο Έργο (τροποποίηση), ο Χορηγών την Άδεια προσφέρει στον αποδέκτη μια άδεια στο αντικείμενο της αδειοδότησης με τους ίδιους όρους και προϋποθέσεις όπως η άδεια ή οποία χορηγήθηκε σε Εσάς βάσει της παρούσας Άδειας.

γ. Αν μια διάταξη της παρούσας Άδειας είναι ανίσχυρη ή δεν είναι δυνατόν να επιβληθεί σύμφωνα με τον ισχύοντα νόμο, αυτό δεν θα θίγει την ισχύ ή την δυνατότητα να επιβληθούν οι υπόλοιποι όροι της Άδειας αυτής, και χωρίς άλλη ενέργεια από τους συμβαλλομένους στο παρόν συμφωνητικό, η διάταξη αυτή θα ανασυνταχθεί στο ελάχιστο αναγκαίο μέτρο για να καταστεί ισχυρή και επιβαλλόμενη μεταξύ των συμβαλλόμενων μερών.

δ. Κανένας όρος ή διάταξη της παρούσας Άδειας δεν θα θεωρείται ότι έχει γίνει αντικείμενο παραίτησης από δικαίωμα και καμία παραβίαση δικαιώματος δεν θα θεωρείται ότι έχει γίνει αποδεκτή, εκτός αν αυτή η παραίτηση από δικαίωμα ή η συγκατάθεση έχουν γίνει γραπτώς και έχουν υπογραφεί από το συμβαλλόμενο μέρος το οποίο χρεώνεται αυτήν την παραίτηση ή συγκατάθεση.

ε. Η Άδεια αυτή περιέχει το κείμενο της συνολικής συμφωνίας μεταξύ των συμβαλλόμενων μερών σχετικά με το αντικείμενο της αδειοδότησης για το οποίο χορηγείται άδεια. Δεν υπάρχουν συμφωνίες ή υποσχέσεις σχετικά με το αντικείμενο της αδειοδότησης που να μην ορίζονται στο παρόν. Ο Χορηγών την Άδεια δεν θα δεσμεύεται από πρόσθετες ρήτρες ή όρους που μπορεί να εμφανισθούν σε οποιαδήποτε επικοινωνία μαζί Σας. Η Άδεια αυτή δεν μπορεί να τροποποιηθεί χωρίς αμοιβαία γραπτή συγκατάθεση του Χορηγού της Άδειας και Εσάς.